

东莞市人民政府征收土地方案公告

(4)〔2025〕第2号

根据《中华人民共和国土地管理法》的有关规定，《东莞市麻涌镇2024年度第十五批次城镇建设用地》业经广东省人民政府批准，现将该批次用地的征收土地方案内容和有关事项公告如下：

一、征收土地用途：交通运输用地。

二、征收土地位置：位于东莞市麻涌镇漳澎股份经济联合社、东莞市麻涌镇漳澎八坊股份经济合作社、东莞市麻涌镇漳澎九坊股份经济合作社、东莞市麻涌镇漳澎十坊股份经济合作社，具体征地范围以征地地形图红线圈定和坐标标定的位置为准。

三、被征地农村集体经济组织及面积（单位：公顷）

被征地农村集体经济组织	总面积	耕地	园地	林地	草地	其他农用地	建设用地	未利用地
东莞市麻涌镇漳澎股份经济联合社	0.3059	0	0.1479	0.0296	0.0071	0.1213	0	0
东莞市麻涌镇漳澎八坊股份经济合作社	0.0381	0	0.0244	0	0	0.0137	0	0
东莞市麻涌镇漳澎九坊股份经济合作社	0.8126	0	0.6790	0	0	0.1336	0	0
东莞市麻涌镇漳澎十坊股份经济合作社	0.4648	0	0.4100	0	0.0276	0.0272	0	0
合计	1.6214	0	1.2613	0.0296	0.0347	0.2958	0	0

四、土地补偿安置标准

(一)土地补偿费和安置补助费标准（单位：万元/公顷）

被征地农村集体经济组织	耕地	园地	林地	草地	其他农用地	建设用地	未利用地
东莞市麻涌镇漳澎股份经济联合社	/	196.5	196.5	196.5	196.5	/	/
东莞市麻涌镇漳澎八坊股份经济合作社	/	196.5	/	/	196.5	/	/
东莞市麻涌镇漳澎九坊股份经济合作社	/	196.5	/	/	196.5	/	/
东莞市麻涌镇漳澎十坊股份经济合作社	/	196.5	/	196.5	196.5	/	/

(二)青苗补偿及地上附着物补偿

本批次涉及青苗补偿费31.5743万元。

本批次不涉及地上附着物补偿费。

五、发放征地安置补助办法：发放货币方式安置。

六、留用地安置补偿办法：留用地按实际征地面积的10%安排（即0.16214公顷），根据被征地村集体意愿折算成货币补偿，折算补偿标准为730.0万元/公顷，补偿总额为118.3622万元。

七、公告期限：自公告张贴之日起10个工作日。

八、被征收土地所有权人及相关权利人对粤府土审(12)〔2025〕18号文征地批复不服的可自公告期满之日起60日内向省人民政府申请行政复议。

特此公告。

附件：1.广东省人民政府关于东莞市麻涌镇2024年度第十五批次城镇建设用地的批复（粤府土审(12)〔2025〕18号）

2.征地红线图

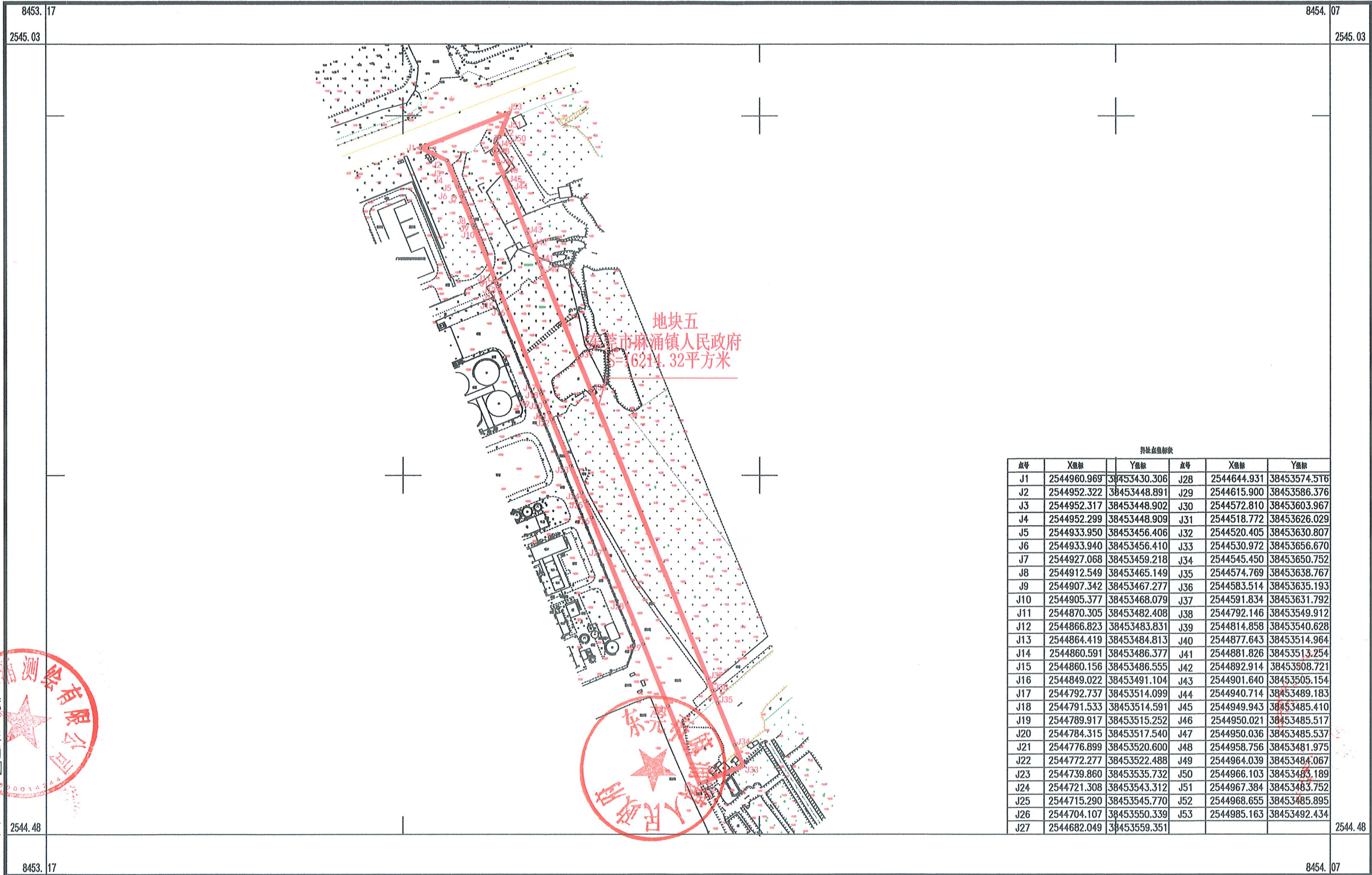


公开方式：主动公开

2545.033	2545.033	2545.033
38452.268	38453.168	38454.068
2544.483		2544.483
38452.268		38454.068
2543.933	2543.933	2543.933
38452.268	38453.168	38454.068

东莞市麻涌镇人民政府

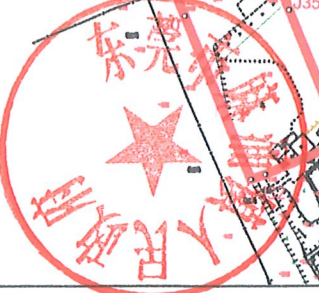
2544.483-38453.168



地块五
东莞市麻涌镇人民政府
S=16214.32平方米

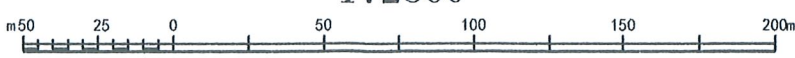
界址点坐标表

点号	X坐标	Y坐标	点号	X坐标	Y坐标
J1	2544960.969	38453430.306	J28	2544644.931	38453574.516
J2	2544952.322	38453448.891	J29	2544615.900	38453586.376
J3	2544952.317	38453448.902	J30	2544572.810	38453603.967
J4	2544952.299	38453448.909	J31	2544518.772	38453626.029
J5	2544933.950	38453456.406	J32	2544520.405	38453630.807
J6	2544933.940	38453456.410	J33	2544530.972	38453656.670
J7	2544927.068	38453459.218	J34	2544545.450	38453650.752
J8	2544912.549	38453465.149	J35	2544574.769	38453638.767
J9	2544907.342	38453467.277	J36	2544583.514	38453635.193
J10	2544905.377	38453468.079	J37	2544591.834	38453631.792
J11	2544870.305	38453482.408	J38	2544792.146	38453549.912
J12	2544866.823	38453483.831	J39	2544814.858	38453540.628
J13	2544864.419	38453484.813	J40	2544877.643	38453514.964
J14	2544860.591	38453486.377	J41	2544881.826	38453513.254
J15	2544860.156	38453486.555	J42	2544892.914	38453508.721
J16	2544849.022	38453491.104	J43	2544901.640	38453505.154
J17	2544792.737	38453514.099	J44	2544940.714	38453489.183
J18	2544791.533	38453514.591	J45	2544949.943	38453485.410
J19	2544789.917	38453515.252	J46	2544950.021	38453485.517
J20	2544784.315	38453517.540	J47	2544950.036	38453485.537
J21	2544776.899	38453520.600	J48	2544958.756	38453481.975
J22	2544772.277	38453522.488	J49	2544964.039	38453484.067
J23	2544739.860	38453535.732	J50	2544966.103	38453483.189
J24	2544721.308	38453543.312	J51	2544967.384	38453483.752
J25	2544715.290	38453545.770	J52	2544968.655	38453485.895
J26	2544704.107	38453550.339	J53	2544985.163	38453492.434
J27	2544682.049	38453559.351			



2024年08月数字化测图。
2000国家大地坐标系。
1985国家高程基准，等高距为1米。
2017年版图式。

1:2500



测量员:袁中冠
制图员:萧应年
审核员:陈超毅